

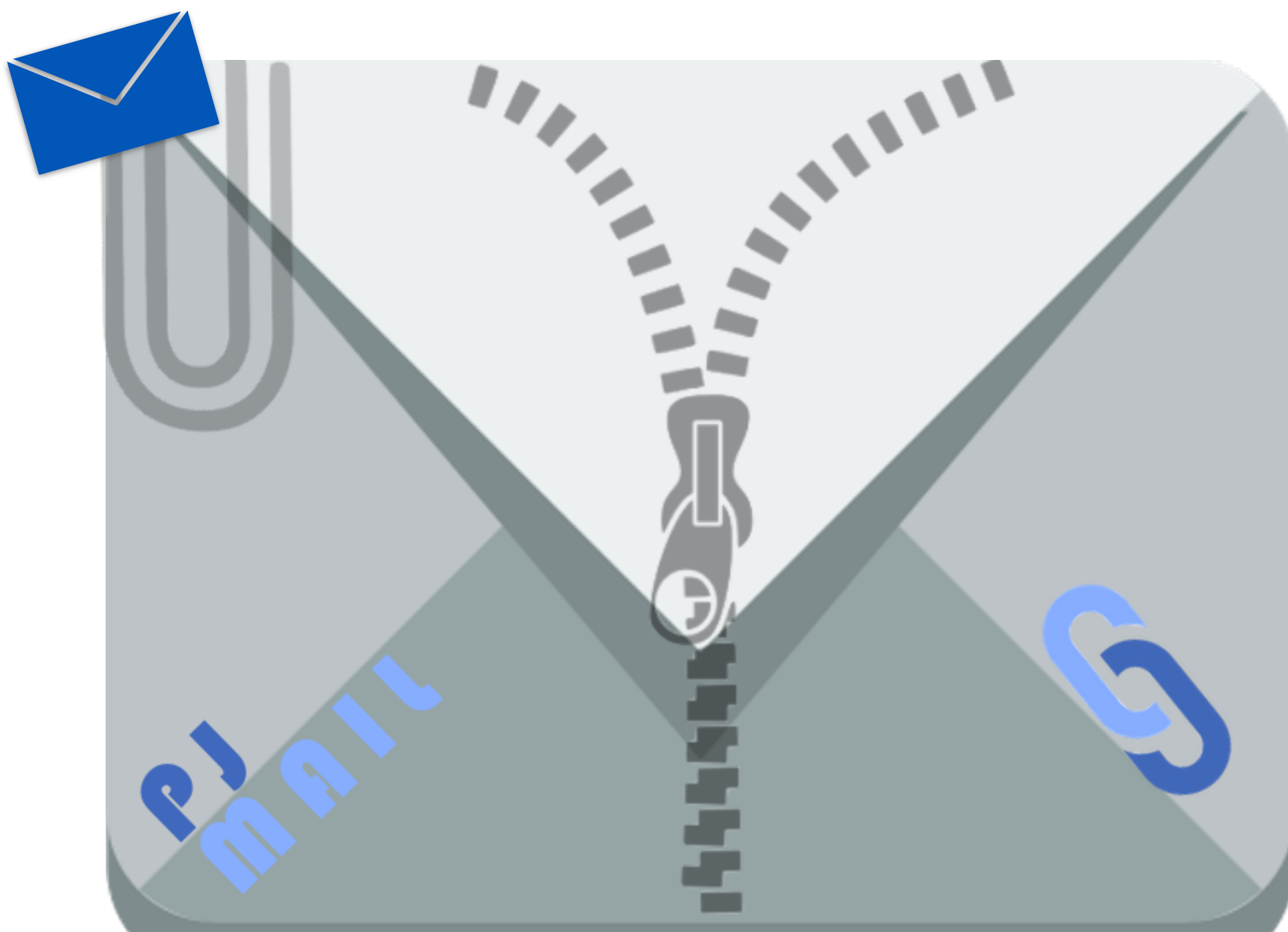
DaffY

# Pjmail

Support, démo et sources  
disponibles ici <https://aradaff.com>

Où est le paquet

Script Bash avec fichier de paramètre permettant :  
– > L'envoi par mail d'une archive ZIP  
en lien depuis web du NAS



# Notice



## Constitution

**PJMAIL** est un script Bash (*shell linux*) s'appuyant sur un fichier de paramètres. Pjmail a pour but de compresser des fichiers en une archive ZIP et de la joindre par mail sous forme de lien Internet en s'appuyant sur le dossier web du NAS. Deux éléments : Pjmail le fichier bash et param.txt son fichier de paramétrage.

## Fonctionnement

Depuis un client PC ou Mac on glisse le ou les dossiers vers le dossier 'réceptacle' du NAS. Le script compresse les fichiers (avec ou sans chiffrement - cf param.txt) et déplace l'archive dans un sous dossier du dossier web du NAS. Un mail est envoyé à l'issue avec en lien la PJ. A noter, un LOG est disponible détaillant le contenu de l'archive.

### Prérequis:

- module PHP installé
- notification par mail du NAS paramétrée

## Installation

On copie colle Pjmail et son fichier de paramètre dans un dossier du NAS (différent du 'réceptacle' et du dossier web)

On modifie le fichier de paramètre selon ses choix et on ajoute le script au planificateur des tâches sur le NAS. La 1ère exécution vérifie les paramètres et initialise les traces tout en exécutant un premier traitement sur le dossier réceptacle ciblé dans le fichier de paramétrage.

## Traces

Outre le mail envoyé à l'issue, le dossier d'exécution contiendra les fichiers suivants :

- **F\_init** → attestant de la bonne initialisation la 1ere fois (*ie date d'installation*)
- **TR\_param.txt** → Traces de l'interprétation des paramètres
- **TR\_smtp.txt** → Vérification bonne syntaxe pour l'envoi de mail.
- **TR\_message.txt** → Le Message constituant le mail envoyé.

Le sous dossier de web contiendra lui :

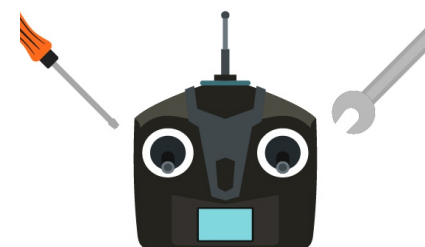
- **PJ\_AAAAMMJJHHMMSS.zip** → La PJ.
- **PJ\_AAAAMMJJHHMMSS\_log** → La trace détaillant les fichiers compressés

*Dans le cas éventuel d'une anomalie de fonctionnement, c'est en parcourant ces fichiers qu'on peut trouver l'issue de l'anomalie.*

# Les Paramètres

Le fichier de paramètre est un fichier texte à modifier avec un éditeur de texte.  
La lecture de ce fichier se repose sur le respect de :

- la **typologie** de la variable concernée (*chemin de disque pour un répertoire visé, valeur alphabétique et/ou numérique pour un chiffrement actif, etc..*)
- sa **position** à une **ligne précise**. Il faut remplacer la variable existante pour ne **pas insérer** **supprimer des lignes dans le fichier**. Idéalement faire apparaître les numéros de ligne pour s'assurer de ne pas les modifier justement. (*ie éditeur de fichier sur le NAS*)



Variable : **REP\_DATA**

Dossier d'exécution du programme

Format : /volume1/homes/moi/monscript

**Ligne 25**

Un contrôle est fait sur la non appartenance à un dossier racine du NAS

#-----

Variable : **CARGO**

sous dossier du dossier web du NAS où est déposée l'archive PJ...zip

Format : /volume1/web/depot/cargo

**Ligne 35**

Un contrôle est fait sur la non appartenance à un dossier racine du NAS et surtout appartenant au dossier web du NAS.

#-----

Variable : dossier **PJMAIL**

Dossier réceptacle des fichiers à compresser.

Format : /volume1/web/depot/PJMAIL

**Ligne 37**

Un contrôle est fait sur la non appartenance à un dossier racine du NAS (niveau 2 obligatoire). Doit être accessible pour l'utilisateur concerné.

#-----

Variables : **email**

**Destinataire** et **expéditeur**

suppose que le paramétrage d'envoi soit fait par avance

**Ligne 45 et 55**

format email

Contrôle de cohérence réalisé

#-----

Variable : **ADDR\_WEB**

Format : lien internet avec NDD pointant le sous dossier web concerné. (<https://NDD/depot/cargo>)

**Ligne : 65**

Un contrôle est fait sur son existence (NDD et dossier présent)

#-----

Variable **CRYPT** (prise en charge chiffrement de l'archive). Vide si en clair

Mot de passe utilisé pour le chiffrement de l'archive.

**Ligne 75**

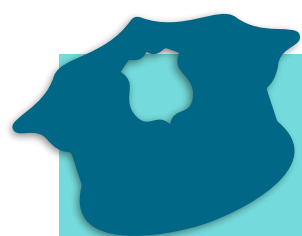
*A noter : lors de la 1ère saisie le paramètre en ligne 74 est à V et le mot de passe est en clair. A la 1ère exécution le paramètre passe à C et le mot de passe dans le fichier de paramètre est chiffré.*

#-----

Variable **DPJ** (délai de mise à dispo de la PJ)

Information sur la durée de mise à disposition de la PJ (en lien avec le script Ménage). si vide ou 0 aucun délai précisé. valeur numérique entière.

**Ligne 85**



Les erreurs de saisie sont contrôlées. Tant que le fichier de paramètre n'est pas lisible, correctement renseigné et cohérent dans ses données, le traitement ne se poursuit pas.

(cf le fichier TR\_param.txt généré.)

## Cas d'utilisation

Mon NAS dispose d'un accès externe via le NDD : **monnas.com**



J'ai un dossier **/volume1/web/depot/cargo/PJMAIL** qui est le réceptacle de mes grosses PJ. Je glisse un ou plusieurs fichiers/dossiers dans ce 'réceptacle'. toutes les 'x' minutes, le script PJMAIL scrute ce dossier. Comprime l'ensemble en une archive ZIP et déplace cette archive dans le sous dossier web : **/volume1/web/depot/cargo**. Un mail m'est envoyé avec en lien la PJ située via l'adresse

web vers : **https://monnas.com/depot/cargo/PJaaaammjjhhmsss.zip**

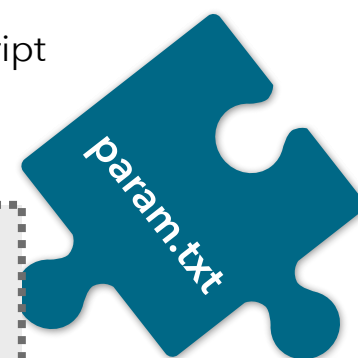
*A noter : le dossier web est la racine du serveur web, le dossier n'est pas mentionné.*

J'adapte le mail reçu (modification objet, expéditeur, destinataire, contenu) pour les destinataires finaux de ma PJ.

Je souhaite que mes PJ soient chiffrées, un mot de passe est requis pour décompresser ces dernières. J'ai transis par un autre canal le mot de passe à mes destinataires. Enfin, j'utilise **Ménage** qui, sur mon dossier **cargo** supprime les fichiers de **plus de 10 jours**, effaçant les éventuelle PJ présentes.

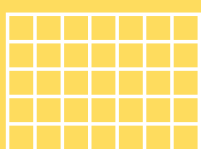
## En pratique

1. Je dépose les fichiers **Pjmail** et **param.txt** dans un sous dossier de mon home que j'ai intitulé **run**.
2. Je modifie le fichier de paramètre param.txt
3. J'ajoute dans la planification pour une exécution toutes les minutes de mon script **ash /volume1/homes/daffy/run/PJMAIL**



**REP\_DATA** en ligne **25** -> **/volume1/homes/daffy/run/**  
**CARGO** en ligne **35** -> **/volume1/web/depot/cargo**  
**PJMAIL** en ligne **37** -> **/volume1/web/depot/PJMAIL**  
**monmotdepasse** en ligne **75**  
DP en ligne **85** -> 10

+ **email** expéditeur de mon NAS et la mienne en destinataire, donc en **lignes 45 et 55**



Toutes les minutes si fichiers  
présent le script compresse une  
archive ZIP chiffrée.

